

Mã đề thi 220

Họ, tên thí sinh:

Số báo danh:

Câu 81: Ở đậu Hà Lan, alen A quy định thân cao là trội hoàn toàn so với alen a quy định thân thấp. Theo lí thuyết, phép lai nào sau đây cho đời con có hai loại kiểu hình?

- A. AA × aa. B. AA × AA. C. Aa × aa. D. aa × aa.

Câu 82: Trong quy trình tạo giống thuần chủng dựa trên nguồn biến dị tổ hợp, bước cuối cùng là

- A. tạo dòng thuần chủng từ các tổ hợp gen đã chọn. B. thu thập vật liệu ban đầu.
C. chọn tổ hợp gen mong muốn. D. lai các dòng thuần chủng khác nhau.

Câu 83: Hệ sinh thái nào sau đây thuộc nhóm hệ sinh thái dưới nước?

- A. Rạn san hô. B. Rừng lá kim phương Bắc.
C. Đồng rêu hàn đới. D. Thảo nguyên.

Câu 84: Quá trình giảm phân bình thường của cơ thể có kiểu gen $X^A X^a$ tạo ra tối đa bao nhiêu loại giao tử?

- A. 2. B. 4. C. 1. D. 3.

Câu 85: Mật độ cá thể của quần thể là

- A. số lượng cá thể ít nhất mà quần thể cần có để duy trì và phát triển.
B. số lượng cá thể trên một đơn vị diện tích hay thể tích của quần thể.
C. số lượng cá thể phân bố trong khoảng không gian của quần thể.
D. tỉ lệ giữa số lượng cá thể đực và số lượng cá thể cái trong quần thể.

Câu 86: Trong kĩ thuật chuyển gen có bước nào sau đây?

- A. Lai các dòng thuần chủng khác nhau. B. Xử lí mẫu vật bằng tác nhân đột biến.
C. Tạo các dòng thuần chủng khác nhau. D. Đưa ADN tái tổ hợp vào tế bào nhận.

Câu 87: Ở một quần thể đậu Hà Lan, xét một gen có hai alen (A và a), tần số alen A là 0,9. Theo lí thuyết, tần số alen a của quần thể này là

- A. 0,1. B. 0,81. C. 0,9. D. 0,01.

Câu 88: Bào quan nào sau đây tham gia vào quá trình hô hấp sáng ở thực vật?

- A. Ti thể. B. Không bào. C. Nhân. D. Ribôxôm.

Câu 89: Dấu vết của lá dương xỉ trên than đá được phát hiện có từ đại Cổ sinh thuộc bằng chứng tiến hóa nào sau đây?

- A. Cơ quan thoái hóa. B. Sinh học phân tử. C. Hóa thạch. D. Tế bào học.

Câu 90: Trong quá trình nhân đôi ADN, nuclêôtit guanin của môi trường nội bào liên kết bổ sung với nuclêôtit nào của mạch làm khuôn?

- A. Timin. B. Guanin. C. Adênin. D. Xitôzin.

Câu 91: Một đàn cá rô phi ở sông Đà di chuyển sang sinh sống và làm thay đổi cấu trúc di truyền của quần thể cá rô phi ở sông Hồng. Đây là hiện tượng

- A. yếu tố ngẫu nhiên. B. thường biến.
C. chọn lọc tự nhiên. D. di - nhập gen.

Câu 92: Hiện tượng các cá thể trong quần thể sói tranh giành nhau thức ăn thể hiện mối quan hệ sinh thái

- A. hỗ trợ cùng loài. B. cạnh tranh cùng loài. C. cộng sinh. D. kí sinh.

Câu 93: Ở ruồi giấm, alen A quy định thân xám là trội hoàn toàn so với alen a quy định thân đen; alen B quy định cánh dài là trội hoàn toàn so với alen b quy định cánh cụt. Kiểu gen nào sau đây quy định kiểu hình thân xám, cánh cụt?

- A. $\frac{aB}{aB}$ B. $\frac{Ab}{Ab}$ C. $\frac{AB}{AB}$ D. $\frac{ab}{ab}$

Câu 94: Tác nhân gây đột biến gen nào sau đây là tác nhân hóa học?

- A. Virus. B. Tia tử ngoại. C. 5 - brom uraxin. D. Tia phóng xạ.

Câu 95: Những loài có quan hệ họ hàng càng gần thì trình tự các nuclêôtit của cùng một gen có xu hướng càng giống nhau. Đây là bằng chứng

- A. giải phẫu so sánh. B. sinh học phân tử. C. tế bào học. D. hóa thạch.

Câu 96: Dạng đột biến nào sau đây không phải là đột biến cấu trúc NST?

- A. Đa bội. B. Đảo đoạn. C. Mất đoạn. D. Lặp đoạn.

Câu 97: Sự tác động qua lại giữa các gen không alen trong quá trình hình thành một kiểu hình được gọi là

- A. tác động đa hiệu của gen. B. thường biến.
C. tương tác gen. D. trội - lặn hoàn toàn.

Câu 98: Ở một loài thực vật, sự kết hợp giữa giao tử $2n$ và giao tử $2n$ tạo thành hợp tử có bộ NST

- A. $3n$. B. $4n$. C. $2n$. D. n .

Câu 99: Giun đũa sống trong ruột lợn là mối quan hệ sinh thái nào sau đây?

- A. Hợp tác. B. Hội sinh. C. Cạnh tranh. D. Kí sinh.

Câu 100: Động vật nào sau đây có dạ dày bốn ngăn?

- A. Cá. B. Chó. C. Hổ. D. Trâu.

Câu 101: Trong hệ sinh thái rừng ngập mặn, nhân tố sinh thái nào sau đây là nhân tố vô sinh?

- A. Cây đước. B. Cua. C. Tôm. D. Khí CO_2 .

Câu 102: Vật liệu di truyền là ADN được truyền lại cho đời sau thông qua cơ chế di truyền nào sau đây?

- A. Dịch mã. B. Nhân đôi ADN. C. Thường biến. D. Phiên mã.

Câu 103: Để bảo tồn đa dạng sinh học, tránh nguy cơ tuyệt chủng nhiều loài sinh vật quý hiếm, cần ngăn chặn hành động nào sau đây?

- A. Trồng cây gây rừng. B. Xây dựng các khu bảo tồn thiên nhiên.
C. Bảo vệ các loài động vật hoang dã. D. Chặt phá rừng bừa bãi.

Câu 104: Một đột biến điểm làm biến đổi bộ ba 3'TAX5' trên một mạch của alen ban đầu thành bộ ba 3'TGX5' của alen đột biến. Theo lí thuyết, số liên kết hiđrô của alen đột biến thay đổi như thế nào so với alen ban đầu?

- A. Không thay đổi. B. Tăng thêm 1. C. Giảm đi 1. D. Tăng thêm 2.

Câu 105: Theo lí thuyết, phép lai nào sau đây cho đời con có tỉ lệ kiểu gen là 1 : 2 : 1?

- A. $Aabb \times AaBb$. B. $Aabb \times Aabb$. C. $AaBb \times aabb$. D. $aaBb \times AaBb$.

Câu 106: Lúa mì hoang dại (*Aegilops squarrosa*) có bộ NST $2n = 14$. Số NST trong giao tử ($n - 1$) của loài này là

- A. 7. B. 13. C. 8. D. 6.

Câu 107: Ở thực vật, hô hấp có vai trò

- A. chuyển hóa nhiệt năng thành quang năng trong các sản phẩm.
B. giải phóng năng lượng dưới dạng ATP và nhiệt.
C. chuyển hóa quang năng thành hóa năng trong các sản phẩm.
D. giải phóng khí O_2 và hấp thu khí CO_2 .

Câu 108: Phát biểu nào sau đây về các đặc trưng cơ bản của quần thể sinh vật là đúng?

- A. Các quần thể có thể có mật độ cá thể khác nhau.
B. Các quần thể đều tăng trưởng theo tiềm năng sinh học.
C. Kích thước của quần thể không thay đổi theo thời gian.
D. Các quần thể thường có tỉ lệ giới tính là 2 : 1.

Câu 109: Theo thuyết tiến hóa tổng hợp hiện đại, tác động của giao phối không ngẫu nhiên và các yếu tố ngẫu nhiên tới quần thể đều có thể dẫn đến kết quả

- A. xuất hiện các alen mới. B. làm giảm sự đa dạng di truyền.
C. tăng cường biến dị tổ hợp. D. tăng tần số alen trội theo một hướng xác định.

Câu 110: Phát biểu nào sau đây về tuần hoàn máu của người bình thường là đúng?

- A. Huyết áp cao nhất ở tĩnh mạch. B. Vận tốc máu thấp nhất ở mao mạch.
C. Hệ tuần hoàn kép, tim 3 ngăn. D. Tim hoạt động không có tính chu kì.

Câu 111: Ở người, alen A quy định có kháng nguyên Xg trên bề mặt hồng cầu là trội hoàn toàn so với alen a quy định không có kháng nguyên Xg; alen B quy định da bình thường là trội hoàn toàn so với alen b quy định bệnh da vảy. Hai gen này cùng nằm trên vùng không tương đồng của NST giới tính X và cách nhau 10 cM. Một người phụ nữ (H) có kháng nguyên Xg và da bình thường lấy một người đàn ông không có kháng nguyên Xg và bị bệnh da vảy sinh ra một người con gái (M) có kháng nguyên Xg và da bình thường. (M) kết hôn với người chồng (N) không có kháng nguyên Xg và da bình thường. Theo lí thuyết, những phát biểu nào sau đây về hai tính trạng này là đúng?

- I. Kiểu gen của người (H) và người (M) có thể giống nhau. ✓
 II. Cặp vợ chồng (M) - (N) có thể sinh con trai có kháng nguyên Xg và bệnh da vảy.
 III. Người con gái (M) có thể tạo ra loại giao tử X^{Ab} chiếm tỉ lệ 45%. ✗
 IV. Trong quần thể có tối đa 10 loại kiểu gen về hai tính trạng này.

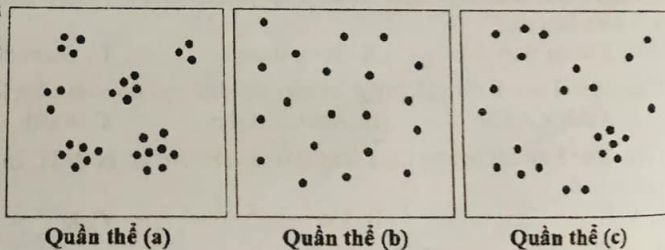
A. I, II và III. B. II và IV. C. II, III và IV. **D. I và II.** A J
a X

Câu 112: Một quần thể của một loài cá sống ở hồ châu Phi, alen A quy định thân đỏ trội hoàn toàn so với alen a quy định thân xám; loài này có tập tính chỉ giao phối giữa các cá thể cùng màu thân. Quần thể ban đầu (P) có thành phần kiểu gen: 0,4 AA : 0,4 Aa : 0,2 aa. Giả sử quần thể không chịu ảnh hưởng của các nhân tố tiến hóa khác. Theo lí thuyết, có bao nhiêu phát biểu sau đây về quần thể này là đúng?

- I. Hiệu số giữa kiểu gen đồng hợp tử trội và đồng hợp tử lặn là không thay đổi qua các thế hệ. ✗
 II. Ở F_1 , quần thể đạt trạng thái cân bằng di truyền.
 III. Ở F_2 , trong các cá thể có kiểu hình thân đỏ, tỉ lệ cá thể thuần chủng là $\frac{2}{3}$.
 IV. Ở F_4 , tỉ lệ cá thể có kiểu hình thân xám là $\frac{11}{35}$.

A. 1. B. 2. C. 4. D. 3.

Câu 113: Hình bên mô tả kiểu phân bố cá thể của ba quần thể (a), (b), (c) thuộc ba loài giả định trong diện tích 100 m². Cho rằng các khu vực còn lại của ba quần thể nghiên cứu là không có sự khác biệt so với mô tả trên hình và mỗi dấu chấm (●) trong



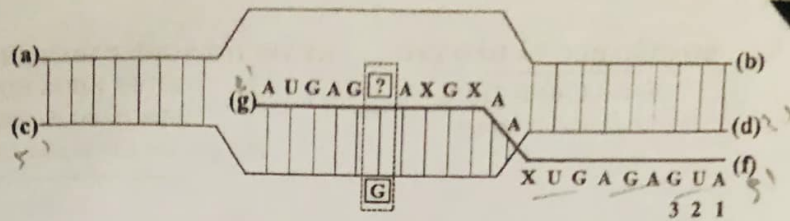
hình minh họa cho một cá thể. Theo lí thuyết, những phát biểu nào sau đây về ba quần thể này là đúng?

- I. Mật độ cá thể của quần thể tăng dần theo thứ tự (c) → (b) → (a). ✗
 II. Kiểu phân bố cá thể của quần thể (b) là phổ biến nhất trong tự nhiên. ✗
 III. Nếu có một số cá thể cùng loài nhập cư vào quần thể (a) thì kích thước của quần thể này có thể thay đổi.
 IV. Điều kiện môi trường là một trong những yếu tố ảnh hưởng đến kiểu phân bố cá thể của ba quần thể (a),

(b), (c).

A. III và IV. B. I và II. C. I, III và IV. D. II, III và IV.

Câu 114: Hình bên mô tả một giai đoạn của quá trình phiên mã xảy ra trong vùng mã hóa của một gen ở sinh vật nhân sơ. Các kí hiệu (a), (b), (c), (d), (f), (g) là các vị trí tương ứng với đầu 3' hoặc 5' của



mạch pôlinuclêôtit; vị trí nuclêôtit 1-2-3 là bộ ba mở đầu; nuclêôtit chưa xác định ? liên kết với nuclêôtit [G] của mạch khuôn trong quá trình phiên mã, các nuclêôtit còn lại của gen không được thể hiện trên hình. Có bao nhiêu phát biểu sau đây đúng?

I. Vị trí (c) tương ứng với đầu 5' của mạch làm khuôn.

II. Nếu nuclêôtit ? trên hình là U thì sẽ phát sinh đột biến gen.

III. Nếu nuclêôtit ? trên hình là U thì phân tử mRNA này khi làm khuôn để dịch mã sẽ tạo ra chuỗi pôlipeptit có 6 axit amin (không kể axit amin mở đầu).

IV. Quá trình phiên mã của gen này chỉ diễn ra trên một mạch.

A. 2.

B. 4.

C. 1.

D. 3.

Câu 115: Hình bên mô tả sự biến đổi tần số alen a ở ba quần thể (1), (2), (3) của một loài chuột đang chịu tác động của yếu tố ngẫu nhiên qua các thế hệ. Trong đó, alen A quy định màu lông đen có ưu thế thích nghi hơn và trội hoàn toàn so với alen a quy định màu lông trắng. Biết kích thước ban đầu của các quần thể (1), (2), (3) lần lượt là 20, 1000, 20 cá thể. Có bao nhiêu phát biểu sau đây về ba quần thể này là đúng?

I. Tần số alen a của quần thể (3) biến động ít hơn so với quần thể (2).

II. Yếu tố ngẫu nhiên có thể đảo thái hoàn toàn alen trội có lợi ra khỏi quần thể.

III. Ở thế hệ 50, quần thể (3) chỉ toàn các cá thể có kiểu gen AA.

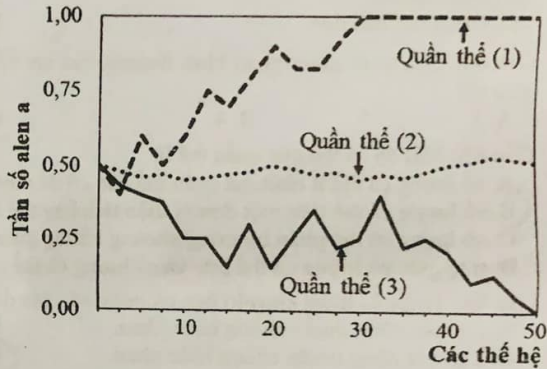
IV. Ở thế hệ 35, quần thể (1) chỉ toàn các cá thể có kiểu hình lông trắng.

A. 3.

B. 4.

C. 1.

D. 2.



Câu 116: Ở một loài thực vật, tính trạng màu hoa do ba gen không alen phân li độc lập quy định tương tác theo kiểu bổ sung, mỗi gen có hai alen. Tiến hành các phép lai, kết quả thu được kiểu hình của đời con thể hiện ở bảng dưới đây:

Phép lai	Tổ hợp lai	Tỉ lệ kiểu hình ở đời con
1	P: Cây hoa trắng (a) × Cây hoa trắng (c)	F ₁ : 100% hoa trắng
2	P: Cây hoa trắng (b) × Cây hoa trắng (c)	F ₁ : 100% hoa trắng
3	P: Cây hoa trắng (a) × Cây hoa trắng (b)	F ₁ : 100% hoa đỏ
4	F ₁ của phép lai 3 × F ₁ của phép lai 1	F ₂ : 3 hoa đỏ : 13 hoa trắng
5	F ₁ của phép lai 3 × F ₁ của phép lai 2	F ₂ : 9 hoa đỏ : 23 hoa trắng

Biết rằng các cây hoa trắng (a), (b), (c) đều thuần chủng. Theo lí thuyết, có bao nhiêu phát biểu sau đây về tính trạng này là đúng?

I. Nếu cho cây F₁ của phép lai 3 lai với cây đồng hợp tử lặn về ba cặp gen thì đời con có tỉ lệ kiểu hình là 7 hoa đỏ : 1 hoa trắng.

II. Nếu cho cây F₁ của phép lai 3 lai với cây hoa trắng (a) thì đời con có tỉ lệ kiểu hình là 3 hoa đỏ : 1 hoa trắng.

III. Nếu cho cây F₁ của phép lai 3 tự thụ phấn thì đời con có tỉ lệ kiểu hình là 27 hoa đỏ : 37 hoa trắng.

IV. Nếu cho cây F₁ của phép lai 1 tự thụ phấn thì đời con có tỉ lệ kiểu hình là 100% hoa trắng.

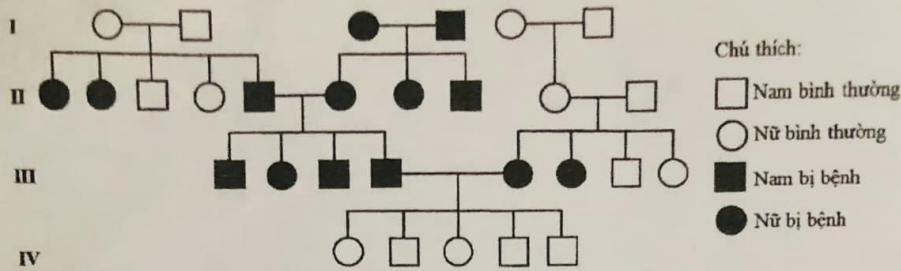
A. 1.

B. 3.

C. 4.

D. 2.

Câu 117: Phả hệ dưới đây mô tả sự di truyền của một bệnh ở người:



Biết rằng không xảy ra đột biến, trong các phát biểu sau đây, phát biểu nào về bệnh này là đúng?

- A. Bệnh do hai gen không alen nằm trên các NST thường, tương tác theo kiểu bổ sung.
- B. Bệnh do gen nằm trong tế bào chất quy định, di truyền theo dòng mẹ.
- C. Bệnh do một gen có hai alen nằm trên NST thường, trong đó alen trội quy định bị bệnh.
- D. Bệnh do một gen có hai alen nằm trên NST thường, trong đó alen lặn quy định bị bệnh.

Câu 118: Để nghiên cứu ảnh hưởng của chặt phá rừng đến sự thất thoát lượng khoáng trong đất, người ta chọn hai lô trong một khu rừng và không sử dụng thuốc diệt cỏ trong thời gian nghiên cứu.

Lô A: Không có chặt phá rừng và không sử dụng thuốc diệt cỏ trong thời gian nghiên cứu.

Lô B: Trải qua ba giai đoạn, giai đoạn I (rừng chưa bị chặt phá), giai đoạn II (rừng bị chặt hoàn toàn và sử dụng thuốc diệt cỏ để ngăn chặn sự phát triển của thảm thực vật nhưng không tiêu diệt hết động vật), giai đoạn III (thuốc diệt cỏ không còn được sử dụng nên thảm thực vật bắt đầu phát triển tự nhiên).

Kết quả nghiên cứu được thể hiện ở bảng dưới đây:

Giai đoạn		I			II			III			
Năm thứ		1	2	3	4	5	6	7	8	9	10
Sinh khối thực vật (g/m ²)	Lô A	780	782	780	779	778	780	782	781	780	779
	Lô B	779	781	780	0	0	0	50	120	250	400
Lượng khoáng thất thoát hàng năm (kg/ha)	Lô A	13	9	13	13	14	13	12	13	12	13
	Lô B	14	10	13	65	72	76	55	35	20	18

Có bao nhiêu phát biểu sau đây về nghiên cứu này là đúng?

- I. Ở lô B, giai đoạn I có sinh khối thực vật lớn nhất và lượng khoáng thất thoát hàng năm là nhỏ nhất.
- II. Ở lô B, giai đoạn II có lượng khoáng thất thoát hàng năm tăng làm lượng khoáng trong đất giảm dần.
- III. Ở lô B, giai đoạn III xảy ra diễn thế nguyên sinh với sinh khối thực vật tăng dần.
- IV. Nghiên cứu này cho thấy chặt phá rừng có thể làm giảm sự thất thoát lượng khoáng trong đất.

A. 1.

B. 3.

C. 4.

D. 2.

Câu 119: Ở ruồi giấm, xét kiểu gen $\frac{AB}{ab}$, trong đó alen A quy định thân xám là trội hoàn toàn so với

alen a quy định thân đen; alen B quy định cánh dài là trội hoàn toàn so với alen b quy định cánh cụt. Có bao nhiêu phát biểu sau đây về hai gen này là đúng?

- I. Một tế bào sinh tinh giảm phân bình thường tạo ra tối đa hai loại tinh trùng.
- II. Nếu một tế bào sinh trứng xảy ra sự không phân li của cặp NST mang hai gen này trong giảm phân I, giảm phân II bình thường thì có thể tạo ra loại trứng có kiểu gen ab .
- III. Một tế bào sinh trứng giảm phân bình thường tạo ra bốn loại trứng.
- IV. Cơ thể đực giảm phân bình thường tạo tối đa bốn loại tinh trùng.

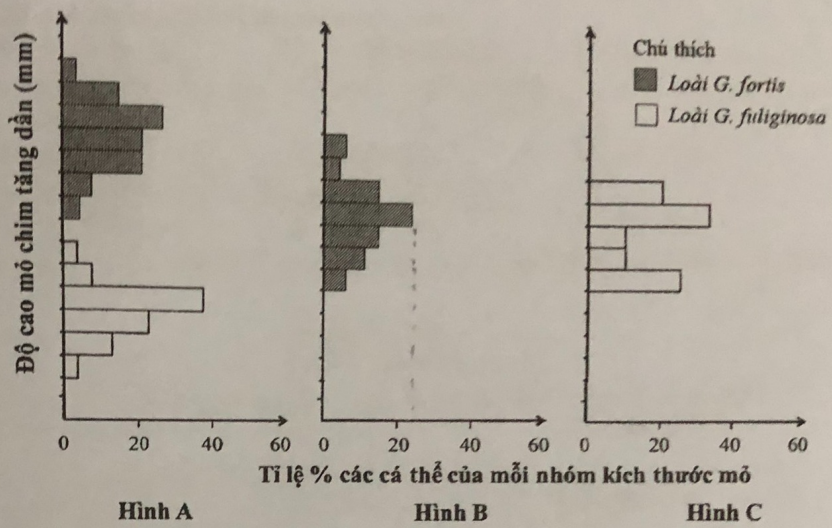
A. 1.

B. 2.

C. 3.

D. 4.

Câu 120: Hình bên mô tả mối quan hệ về độ cao mỏ khác nhau giữa các nhóm cá thể của hai loài chim sẻ ăn hạt *G. fuliginosa* và *G. fortis* thuộc quần đảo Galapagos qua thời gian dài trong hai trường hợp: khi sống chung trên một đảo (Hình A), khi sống riêng trên hai đảo (Hình B, C). Biết rằng, độ cao mỏ chim có mối tương quan thuận với kích thước hạt. Theo lí thuyết, có bao nhiêu phát biểu sau đây về hai loài này là đúng?



- I. Khi sống riêng, loài *G. fortis* có độ cao mỏ rất khác biệt so với loài *G. fuliginosa*.
- II. Khi sống chung, loài *G. fortis* thích nghi với ăn hạt to, loài *G. fuliginosa* thích nghi với ăn hạt nhỏ. ✕
- III. Khi sống chung, sự cạnh tranh về thức ăn là nguyên nhân chính gây ra sự phân hóa về độ cao mỏ giữa hai loài. ✓
- IV. Khi sống riêng, loài *G. fortis* có sự đa dạng về độ cao mỏ hơn so với loài *G. fuliginosa*.

A. 2.

B. 3.

C. 1.

D. 4.

----- HẾT -----