

Họ, tên thí sinh:

Số báo danh:

PHẦN I. Câu trắc nghiệm nhiều phương án lựa chọn. Thí sinh trả lời từ câu 1 đến câu 18. Mỗi câu hỏi thí sinh chỉ chọn một phương án.

Câu 1. Nguyên tử gồm hạt nhân và vỏ nguyên tử. Vỏ nguyên tử chứa loại hạt nào sau đây?

- A. Proton. B. Electron. C. Proton và neutron. D. Neutron.

Câu 2. Các nguyên tử của cùng một nguyên tố hoá học là đồng vị của nhau có sự khác nhau về

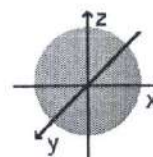
- A. số neutron. B. số proton. C. số electron. D. điện tích hạt nhân.

Câu 3. Kí hiệu phân lớp electron nào sau đây sai?

- A. 3s. B. 3p. C. 3d. D. 3f.

Câu 4. Hình bên biểu diễn hình dạng orbital nguyên tử (AO) nào sau đây?

- A. s. B. p_x . C. p_y . D. p_z .



Câu 5. Cấu hình electron của nguyên tử Al ($Z = 13$) là

- A. $1s^2 2s^2 2p^6 3p^3$. B. $1s^2 2s^2 2p^5 3s^2 3p^2$. C. $1s^2 2s^2 2p^6 2d^3$. D. $1s^2 2s^2 2p^6 3s^2 3p^1$.

Câu 6. Phân tử nào sau đây có liên kết cộng hóa trị không phân cực?

- A. HCl. B. N_2 . C. SO_2 . D. HBr.

Câu 7. Biết số hiệu nguyên tử của hai nguyên tố X và Y lần lượt là 19 và 17. Cho các phát biểu sau:

- (a) Độ âm điện của nguyên tử X nhỏ hơn độ âm điện của nguyên tử Y.
 (b) Số electron độc thân của nguyên tử X ít hơn số electron độc thân của nguyên tử Y.
 (c) Trong các phản ứng hóa học, nguyên tử X có xu hướng nhường 2 electron.
 (d) Khi hình thành liên kết với nguyên tử X, nguyên tử Y nhận 1 electron.

Số phát biểu đúng là

- A. 2. B. 3. C. 1. D. 4.

Câu 8. Chất nào sau đây **không** tạo được liên kết hydrogen giữa các phân tử?

- A. NH_3 . B. H_2O . C. HF. D. CH_4 .

Câu 9. Lưu huỳnh (sulfur, S) thuộc nhóm VIA trong bảng tuần hoàn các nguyên tố hóa học. Công thức của sulfuric acid (tương ứng với oxide cao nhất của S) là

- A. H_2S . B. SO_3 . C. H_2SO_3 . D. H_2SO_4 .

Câu 10. Cho bảng số lượng electron, neutron và proton của các phân tử (nguyên tử hoặc ion) sau:

Phân tử	Số electron	Số neutron	Số proton
(a)	8	8	8
(b)	10	12	11
(c)	19	20	19
(d)	18	18	17

Những phân tử thuộc loại ion là

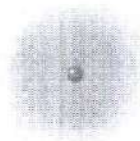
- A. (a) và (d). B. (a) và (b). C. (c) và (d). D. (b) và (d).

PHẦN II. Câu trắc nghiệm đúng sai. Thí sinh trả lời từ câu 1 đến câu 4. Trong mỗi ý a), b), c), d) ở mỗi câu, thí sinh chọn đúng hoặc sai.

Câu 1. Trong lịch sử các thuyết về mô hình nguyên tử có mô hình hành tinh nguyên tử (mô hình Rutherford - Bohr) và mô hình hiện đại của nguyên tử.



Mô hình (1)
của nguyên tử hydrogen



Mô hình (2)
của nguyên tử hydrogen

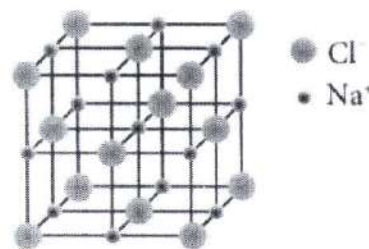
- Với nguyên tử hydrogen, mô hình (1) là mô hình hiện đại, mô hình (2) là mô hình hành tinh nguyên tử.
- Khái niệm về xác suất tìm thấy electron xuất phát từ mô hình hành tinh nguyên tử.
- Theo mô hình (1), electron chuyển động trên quỹ đạo xác định xung quanh hạt nhân.
- Khái niệm về orbital nguyên tử xuất phát từ mô hình hiện đại của nguyên tử.

Câu 2. Natri (sodium, $_{11}\text{Na}$) và magnesium ($_{12}\text{Mg}$) thuộc chu kì 3 trong bảng tuần hoàn các nguyên tố hóa học.

- Theo xu hướng biến đổi tính kim loại, Mg có tính kim loại yếu hơn Na.
- Dựa vào mức độ phản ứng của Na và Mg với nước ở điều kiện thường, có thể so sánh được độ hoạt động hóa học giữa Na với Mg.
- Tính base của sodium hydroxide yếu hơn tính base của magnesium hydroxide.
- Khi phản ứng với Cl_2 , Na và Mg đều tạo ra hợp chất ion.

Câu 3. Khi đun nóng dung dịch sodium chloride bão hòa, thu được tinh thể sodium chloride khan. Sau đó, nung nóng đến khoảng $800\text{ }^\circ\text{C}$ thì tinh thể sodium chloride chảy lỏng.

- Quá trình hình thành tinh thể sodium chloride ở trên được gọi là sự kết tinh.
- Quá trình hình thành tinh thể sodium chloride ở trên là quá trình sắp xếp lại các ion Na^+ , Cl^- từ chuyển động tự do thành cấu trúc có trật tự trong tinh thể.



Cấu trúc tinh thể sodium chloride

- Trong tinh thể sodium chloride, xung quanh 1 ion Na^+ có 6 ion Cl^- gần nhất.
- Tinh thể sodium chloride nóng chảy ở khoảng $800\text{ }^\circ\text{C}$, chứng tỏ lực liên kết giữa các ion trong tinh thể là yếu.

Câu 4. Các nguyên tố phổ biến thuộc nhóm halogen (VIIA) trong bảng tuần hoàn các nguyên tố hóa học gồm: F ($Z = 9$), Cl ($Z = 17$), Br ($Z = 35$) và I ($Z = 53$). Đơn chất halogen tồn tại dạng phân tử X_2 , giữa các phân tử X_2 thường có tương tác với nhau. Cho giá trị năng lượng liên kết X-X ở bảng sau:

Liên kết	F - F	Cl - Cl	Br - Br	I - I
Năng lượng liên kết (kJ mol^{-1}) ở $25\text{ }^\circ\text{C}$ và 1 bar	159	243	193	151

Năng lượng liên kết X-X càng lớn thì liên kết càng bền.

- Cấu hình electron lớp ngoài cùng của nguyên tử X có dạng ns^2np^5 .
- Liên kết giữa các nguyên tử trong X_2 là liên kết cộng hoá trị không phân cực.
- Tương tác giữa các phân tử X_2 là tương tác van der Waals.
- Năng lượng liên kết Cl - Cl lớn nhất trong dãy trên vì Cl có bán kính nguyên tử nhỏ nhất.

PHẦN III: Câu trắc nghiệm yêu cầu trả lời ngắn. Thí sinh trả lời từ câu 1 đến câu 6.

Câu 1. Cho 6 nguyên tố có số hiệu nguyên tử lần lượt là 10, 13, 16, 18, 19 và 20. Trong số các nguyên tố trên có bao nhiêu nguyên tố kim loại?

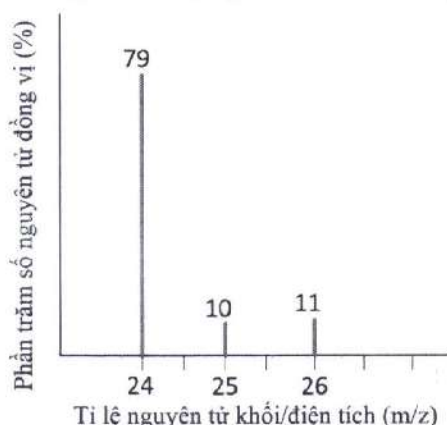
Câu 2. Nguyên tố Y thuộc chu kì 3 trong bảng tuần hoàn các nguyên tố hóa học. Công thức oxide cao nhất của Y là Y_2O_5 . Khi cho 1 mol Y_2O_5 tác dụng với dung dịch NaOH dư thì số mol NaOH phản ứng là bao nhiêu?

Câu 3. Có bao nhiêu hợp chất ion trong dãy các chất sau: NH_3 , CaO, KCl, CH_4 , NaOH?

Câu 4. Cho số hiệu của nguyên tố N và O lần lượt là 7 và 8. Biết rằng hóa trị của nguyên tố N trong phân tử HNO_3 bằng tổng số liên kết σ và liên kết π mà nguyên tử N tạo thành khi liên kết với các nguyên tử xung quanh. Trong phân tử HNO_3 , nguyên tử N không liên kết với nguyên tử H mà liên kết với 3 nguyên tử O. Từ đó viết được công thức Lewis phù hợp của phân tử HNO_3 với hóa trị của N là n. Giá trị của n là bao nhiêu?

Câu 5. Tổng số cặp electron dùng chung giữa các nguyên tử trong phân tử acetylene (C_2H_2) là bao nhiêu?

Câu 6. Từ phổ khối lượng (MS) của magnesium (Mg) ở hình dưới đây:



hãy cho biết giá trị nguyên tử khối trung bình của magnesium là bao nhiêu? (Làm tròn kết quả đến hàng phần mười)

----- HẾT -----

- Thí sinh không được sử dụng tài liệu;

- Giám thị không giải thích gì thêm.

Phần I.(Mỗi câu trả lời đúng thí sinh được **0,25 điểm**)

Câu	Đáp án	Câu	Đáp án
1	B	10	D
2	A	11	C
3	D	12	C
4	A	13	B
5	D	14	C
6	B	15	B
7	A	16	D
8	D	17	A
9	D	18	D

Phần IIĐiểm tối đa của 01 câu hỏi là **1 điểm**.

- Thí sinh chỉ lựa chọn chính xác 01 ý trong 1 câu hỏi được **0,1 điểm**.
- Thí sinh chỉ lựa chọn chính xác 02 ý trong 1 câu hỏi được **0,25 điểm**.
- Thí sinh chỉ lựa chọn chính xác 03 ý trong 1 câu hỏi được **0,50 điểm**.
- Thí sinh lựa chọn chính xác cả 04 ý trong 1 câu hỏi được **1 điểm**.

Câu	Lệnh hỏi	Đáp án (Đ/S)	Câu	Lệnh hỏi	Đáp án (Đ/S)
1	a	S	3	a	Đ
	b	S		b	Đ
	c	Đ		c	Đ
	d	Đ		d	S
2	a	Đ	4	a	Đ
	b	Đ		b	Đ
	c	S		c	Đ
	d	Đ		d	S

Phần III(Mỗi câu trả lời đúng thí sinh được **0,25 điểm**)

Câu	Đáp án	Câu	Đáp án
1	3	4	4
2	6	5	5
3	3	6	24,3

----- Hết -----

BẢNG NĂNG LỰC VÀ CẤP ĐỘ TƯ DUY
ĐỀ MINH HỌA
Môn: HÓA HỌC

Năng lực	Cấp độ tư duy									
	PHẦN I			PHẦN II			PHẦN III			
	Biết	Hiểu	Vận dụng	Biết	Hiểu	Vận dụng	Biết	Hiểu	Vận dụng	
1. Nhận thức hóa học	11			3	2	1		1	1	
2. Tìm hiểu thế giới tự nhiên dưới góc độ hoá học	1				3					
3. Vận dụng kiến thức, kĩ năng đã học	1	1	4		2	5		3	1	
Tổng	13	1	4	3	7	6		4	2	

Ghi chú: Các con số trong bảng thể hiện số lượng lệnh hỏi. Mỗi câu hỏi tại phần I và phần III là một lệnh hỏi; mỗi ý hỏi tại Phần II là một lệnh hỏi.